
Bilaga

Så här gör vi

– Stöd för utformning



Stockholms
stad

Bilaga

Så här gör vi – stöd vid utformning

Detta är en bilaga till Lekvärdesriktlinjer
– utformning av förskole- och skolgårdar

Konsult Landskapslaget genom

Lise Strand Hellström

Ida-Maria Classon Frangos

Patrik Glansholm

Gunnel Sandestedt

Bildreferenser

Bilder:

Landskapslaget, alternativt Stockholms stad eller SISAB, där ej annat anges.

Bilder sida 9–11: Unsplash

Illustrationer:

Landskapslaget och Max Goldstein.





Denna bilaga är ett stöd till hur beräkningsverktyget lekytefaktor ska tillämpas vid utformning av förskolors och grundskolors utemiljöer och exemplifierar och stöttar i arbetet med steg 2 i lekytefaktor.

Den riktar sig till dig som beställer och gestaltar förskole- och skolgårdar.

Topografi

Topografisk variation – plana ytor, kullar och rum



En bevarad berghäll eller en kulle med stockar, stenar och stubbar erbjuder både motorisk lek och en plats att samlas på. Bild ovan: Stefan Bohlin

Gården ska ha en topografisk variation som utmanar barnen motoriskt och skapar möjligheter till lek och rörelse, det vill säga att barnens aktiviteter nyttjar och tar till vara topografin. Den ska vara fysiskt tillgänglig på så många platser och områden som är möjligt, utifrån miljöns förutsättningar.

Tomter som naturligt har en topografisk karaktär, med berghällar och kullar, är alltid bäst, men det är också möjligt att bygga upp en topografisk variation. Topografin är rumsskapande och ger utblickar. Med höjdsättning kan gården ges olika uttryck beroende på väder. Även små nivåskillnader har värden för att skapa spännande lekmöjligheter med exempelvis vatten.

De topografiska områdena på gården ska ha vistelsevärden och kan därför inte vara för branta, bullriga eller avskärmade från övriga gården. De ska erbjuda utsikt, klättring och annan rörelselek och barnen ska kunna kana, rutscha och rulla. Topografin kan nyttjas för att samlas i grupp för undervisning och för att integrera lekutrustning, till exempel rutschkana,





Ovan: Lekredskap som nyttjar topografin.

hinderbana, terrasseringar eller vattenlek. Även väldigt små topografiska skillnader kan vara av värde, till exempel att kunna rulla över nivåskillnader med rullstol, gäststol eller andra hjälpmedel.

Öppna och plana ytor ska finnas i flera av gårdens zoner. Här ska det vara möjligt att utföra olika aktiviteter som att uppföra tillfälliga byggkonstruktioner och att få upp fart i spring och lek. Plana ytor kan vara av olika material och kan med detaljerad gestaltning och medveten höjdsättning höja lekvärdena på gården. De kan vara av olika material; asfalterade, belagda med marksten eller stenhjul. Viktiga stråk ska kunna skottas vintertid, och på minst ett ställe bör det vara möjligt att placera snö i högar.

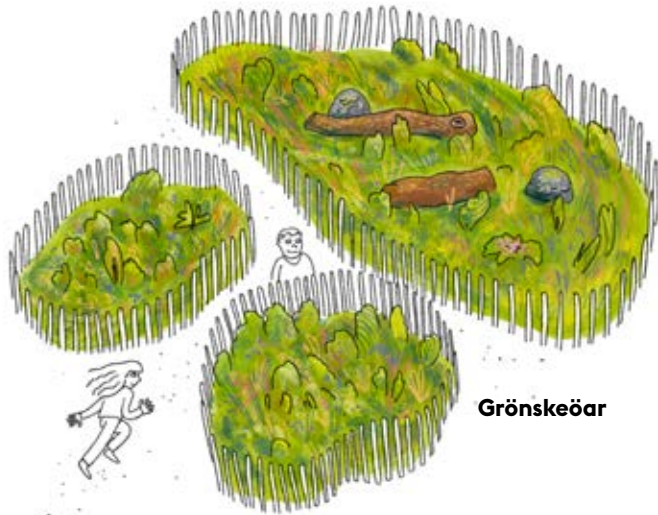


Ovan och nedan: På en från början platt yta kan ett topografiskt landskap konstrueras för lek.



Grönska

Vegetation för grönnare gårdar



Grönskeöar



Större grönskeö



Stigar och spänger

För att åstadkomma grönnare gårdar finns det i huvudsak tre olika strategier att tillämpa. Syftet är att skapa goda förutsättningar för barnens vistelse och för vegetationens etablering. Genom att skapa slingor, gångar och passager genom eller runt vegetationen tillgängliggörs grönskan för barnen. Barnen kan omslutas av grönska och få tillgång till taktila värden så som doft, smak och känsel, inte bara när man vistas i grönskan, utan också i de tillgängliga mellanrummen.

- På gårdar där friytan är liten fungerar det inte att barnen vistas i grönskan. Slitage och kompaktering blir för omfattande för att växterna ska klara sig. Ett sätt att arbeta med grönska på sådana gårdar är att anlägga grönskeöar som är instängslade, åtminstone under etableringstiden. Även om barnen inte är i grönskan så kan de ta del av skugga, dofter, rumsligheter med mera. Grönskeöar är också ett sätt att möjliggöra för alla barn att röra sig genom grönskan, även med hjälpmedel.
- Om det är möjligt kan man arbeta med större grönskeöar där kanten blir ett intressant element med mervärden för barnen.
- På tillräckligt stora gårdar finns förutsättningar att planera gröna ytor där barnen kan vistas fritt. För att motverka ett stort slitage och kompaktering kan stigar, spänger och liknande inslag planeras in.

Bevara befintlig natur

Befintlig natur ska alltid bevaras i största möjliga mån. Ojämn markyta, med rötter, berghällar, nedfallna pinnar och kottar, stenar och naturliga ojämnheter ger höga lekvärden. Befintliga träd är särskilt viktiga, men även buskar och sly är betydelsefulla då de bidrar till olika karaktärer och skapar rumsligheter.

Om tomten inte har naturkaraktär från början bör naturlig miljö anläggas. Det innebär att planera träd och buskar samt att skapa ojämnheter på ett sådant sätt att barnen upplever zonen som vild och naturlig.



Asfalt som brutits upp i fantasifulla mönster i samråd med barnen gör plats för grönska.

Plantera varierad vegetation

Gården bör ges en stor variation av växtarter som bidrar till att gården förändras mellan årstider och över tid.

Vid etablering av planteringsytor måste vegetationen hägnas in så att den kan etablera sig. Placeringen av planteringsytor är avgörande för hur väl växterna klarar sig, särskilt på små gårdar. Skydd kan ske med instängsling av olika slag, så att barnen kan uppleva vegetationen, sticka in handen och lukta och smaka. Planteringen bidrar också med skugga, temperaturreglering och fördröjning av vatten.

Flera olika trädarter ger både träd som blir stora och karaktärsskapande, och träd som är mindre, ger frukt eller går att klättra i. Artval ska utgå från platsens förutsättningar, och träden ska planteras i ordentligt tilltagna växtbäddar. Växterna bör vara robusta, tåliga och ska klara torka och slitage. Flerstammiga träd är inte lika sköra för att t.ex. en av stammarna behöver tas bort på grund av slitage. Träden kan skapa lövtak och stammarna ger rum med stark karaktär.

Buskar av olika storlekar, perenner, marktäckare, örter och lökar bidrar till variation och helhet.



Ovan: Instängslad grönska med gångar emellan ger växterna möjlighet att etablera sig. Nedan: Spänger samlar barnspring så att grönskan kan etablera sig och jorden ej kompakteras.





Lövsugga bidrar till en god miljö för barn att vistas i.



En variation av buskar, som bildar rumsligheter och har olika lekvärden, bör planeras in. Dessa rumsligheter skapar viktiga platser för avskildhet och reträttplatser som ger barnen möjlighet till återhämtning.

Vegetation som ger löst material är värdefull, det kan vara kottar, bär, näsor och löven på hösten.

Möjlighet till odling bör eftersträvas. Det innebär att en lämplig yta finns med tillräckligt jorddjup och med närhet till vattenutkastare. En del av odlingslådorna ska vara högre för bättre tillgänglighet. Odlingsytorna kan användas av verksamheten utifrån hållbart lärande eller av till exempel fritidsverksamhet. Det är positivt om ytan är flexibel över tid och kan förändras utifrån verksamhetens behov och önskemål.

KOMUREBI är ett japanskt ord som beskriver när solljus strilar genom vegetation. En bra miljö för barn att vistas i!



Lönn, höstfärg



Ovan: Japansk lönn Nedan: Avenbok

VARIATION ÖVER ÅRSTIDER

Årets variationer ger möjlighet till många olika sinnesintryck. Välj växter på gårdarna som skapar grönska, blomning och höstfärg.



Sälg , våraspekt

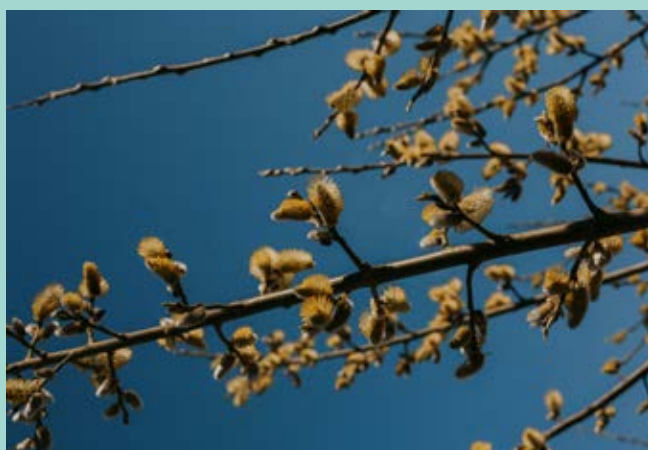


Ovan: Rönnbär. Nedan: Vintergäck





Ovan: Häggmispel. Nedan: Sälg



Ovan: Lönnäsa. Nedan: Vintergrön tall.
Längst ner: Blommande syrén



ATT TÄNKA PÅ VID PLANERING AV VÄXTLIGHET:

- Lukta, smaka, känna: Föreslå växter som ger möjlighet att förundras – det sinnliga, olika dofter, färger, texturer, lövsus.
- Växter ska alltid vara giftfria.
- Föreslå växter som ger årstidsvariation.
- Lösa material som kottar, bär och löv ger möjlighet för lek.
- Olika sorters löv, räkna kottar, grenvinklar och fraktaler ger möjlighet för pedagogik.
- Odling skapar möjlighet att förstå ekosystem och kan kopplas till läroplanen.
- Variation av arter ger rikare upplevelser.
- I de delar av gården som utsätts för stort slitage, nära entréer och intill vissa målpunkter bör det föreslås robust vegetation som till exempel slår rotskott.
- Planera in träd så det inte gör något om ett träd försvinner. Plantera dungar.
- Flerstammiga buskträd ger goda lekmiljöer.



Hybridtrollhassel, blomning på bar kvist.



Lokalklimat

Sol och skugga för behagliga miljöer



Pergolor är viktiga komplement till lövskugga.



Vandrande skugga ger förutsättning för lek olika årstider och vid olika väder.



Samlingsplatser under träd ger möjlighet till undervisning i skugga.

För att uppnå ett gott lokalklimat behöver barnens lek och den pedagogiska verksamheten kunna ske i både sol och skugga.

Målsättningen är att nyetablerade gårdar inom 10 år ska ha minst 30 % lövskugga. Om det inte varit möjligt att bevara uppvuxen vegetation kan det behövas pergolor, soltak och liknande för att kompensera brist på lövskugga, innan de nya träden blivit stora.

Platser för stillasittande lek, till exempel sandlandskap, ska skuggas minst 50 %. Skugga vid stillasittande aktivitet, i synnerhet för yngre barn, är av största vikt. En sandyta kan placeras så att den skuggas av befintliga träd eller skuggas av nya träd som planteras på lämpliga ställen. Vid planeringen av pergolor och soltak är det viktigt att tänka på att solen rör sig över dagen och står olika högt beroende på årstid. En pergola skuggar ibland bäst om den inte är placerad just över sandlådan.

Eventuell bollek måste ha en öppen yta, då är det bra att planera in en trädridå eller liknande vid sidan av planen så att delar av ytan skuggas.

Träd kan med fördel skugga **byggnadens fasad** för att svalka inomhusmiljö och bidra till naturkontakt i vyer inifrån byggnaden.

Väderskydd ska planeras in för att skapa förutsättningar för utevistelse och lek även under nederbörd och kyla. Väderskydd behövs i direkt anslutning till entrén samt på minst ett ställe ute på gården. Skärmar, plank, topografi och bodar fungerar som vindskydd och kan ge gott lokalklimat till exempel under tidiga vårdagar. De ska utformas och placeras så att de inte blir otrygga platser utanför verksamhetstid.

TÄNK PÅ ATT! Ofta varierar bullernivåer och luftkvalitet över gården. Placera därför viktiga platser som uteklassrum, samlingsplatser och den trygga zonen i områden med bäst värden avseende buller och luftkvalitet.



Bild: Naturlekplatser

Solsegel kompletterar lövskugga vid behov.



Platser för alla

Inbjudande och tillgängliga gårdar



Del av sandlandskap med bakkbord som tillgängliggör leken för fler.

Våra skol-och förskolegårdar ska utformas för att alla barn ska kunna delta i lek och rörelse och få möjlighet till återhämtning utifrån sina förutsättningar och behov. Miljön behöver utformas för att ta hänsyn till olika behov av att vara social, olika förmåga att hitta fokus, se, höra och röra sig.

Tillgängliga för alla. Stadens gårdar ska vara tillgängliga för alla. Målsättningen är att utemiljön passar för alla barn och unga oavsett behov och förutsättningar, det betyder att det måste finnas en variation – det ska finnas något för alla även om allt inte är för alla. Gestaltningen behöver skapa möjlighet till att barn och unga kan leka på jämlika villkor. Det betyder till exempel att det ska gå att rulla sig fram till platser för både aktiv lek och för lugn i alla zoner. Sandlandskap med lekbord och vattenlek som är möjliga att ta del av även för barn med hjälpmedel är exempel på hur en aktivitet gestaltas för att alla barn och unga ska kunna delta. Att olika aktiviteter har tydliga rum är bra för alla, detta är extra viktigt vid perceptions-svårigheter och kognitiva funktionsnedsättningar. Tillgängliga ledstråk som binder samman utemiljön ökar också delaktigheten genom att alla barn och unga självständigt kan röra sig mellan aktiviteter och zoner. Ledstråken kan med fördel kompletteras med sinnliga och lockande element som uppmuntrar till rörelse och upptäckarglädje. Ett vindspel i början av ett ledstråk, planteringar av väldoftande örter eller en spännande portal är exempel på lockande element. Planteringar bör planeras utifrån att alla barn ska kunna känna och lukta på växterna, det innebär att planteringar bör planeras i olika nivåer, antingen genom planterings-lådor eller val av olika höga växter.

Flera icke-programmerade ytor ska finnas på gården i syfte att ge utrymme för barn att själva påverka sin miljö, ge plats för lek som barnen initierat själva, samt ge utrymme för flexibilitet hos verksamheten. Icke-programmerade ytor är inte samma sak som tomma ytor, det kan vara träddungar, kullar, områden med sly eller öppna asfaltsytor.



Vildvuxna partier är lämpliga för reträtt.

Reträttplatser är platser där barn kan varva ner, dra sig undan och har möjlighet att skapa sin egen värld. Platsen ska vara en kontrast till en intensiv inomhusmiljö, och ge möjlighet till vila, att tränga sig in i ett utrymme och vara omsluten. Reträttplatserna kan med fördel skyltas som en ”paus-plats” så det blir tydligt för alla barn och unga vad som gäller på de platserna, tydligheten gynnar särskilt barn med neuropsykiatrisk funktionsnedsättning. Platserna ska finnas i flera av gårdens zoner och präglas av grönska och material som barnen kan göra avtryck på. I den trygga zonen kan en reträttplats finnas på en veranda vid entrén nära personalens ankarplats. I den aktiva zonen kan reträttplatsen vara i ett buskage eller vid lekhus. I den vilda zonen är vildvuxna partier lämpliga för reträtt där barnen kan skapa kojor med mera. Vad en reträttplats innebär är olika för olika barn. Möjlighet till fantasilek och upplevelse av grönska, naturväxlingar, utblickar/ utsikt och att pyssla om något är exempel på nedvarvning för barn.

GESTALTNINGSPRINCIPER SOM FRÄMJAR INKLUDERINGEN AV BARN OCH UNGA MED FUNKTIONSNEDSÄTTNING:

- Cirkulär lekyta
- Lekutrustning gestaltad som igenkännbara/ vanliga objekt
- Lösa lekobjekt på lekytan
- Tillgängliga ytor och tillräcklig plats mellan utrustning för att röra sig
- Lika delar marknivå som upphöjd nivå med system för att förflytta sig mellan dem
- Lekutrustning som kräver att fler än ett barn leker med den samtidigt
- Utrustning som erbjuder utmaning för alla
- Platser att titta ifrån eller hoppa in i leken
- Bekväma eller mysiga platser
- Aktiviteter med sensorisk stimulering och visuella eller taktila element.

(Fernelius & Christensen, 2017)



Pratplatser är en viktig del av skolgården för de lite äldre barnen och särskilt flickor. För dem behöver skolgården vara minst lika attraktiv som uppehållsrum eller skolkafé. Pratplatser kan vara platser där det går att sitta, promenera, eller på andra sätt vistas i grupp medan man pratar. Pratplatser kan exempelvis vara sittplatser med varierande utformning, inte bara bänkar utan även utegym, slingor, kanter, utsiktsplatser, off-stage-områden vid en bollplan eller scen, eller rum skapade av häckar eller buskage. De får gärna vackert utformade och det är positivt om det går att spela musik på någon av platserna. Platserna ska placeras och utformas så att andra kan passera förbi utan att en känner sig utsatt för blickar.





Ytor för sport bör finnas på skolgårdar. Dessa används i idrottsundervisningen men även under raster och av fritidsverksamheten. För att bollplanen inte bara ska användas av de som redan är duktiga är det viktigt att den placeras så att alla som tycker det är roligt med bollspel uppmuntras att prova på och delta. Genom att tillämpa den så kallade on-stage, off-stage, backstage-principen, ges nyfikna barn möjlighet att betrakta de

som spelar. De som vill öva kan göra det på en yta som inte ligger i omedelbart centrum för andras blickfång. Principen bör användas även för scen, basket, isrink och andra aktiviteter där barnen kan uppleva att det behövs någon typ av förkunskap för att delta. Ytorna för bollsport bör vara placerade i gårdens kanter, för grundskola i den ytkrävande zonen, för att inte tränga undan andra lekvärden i den öppna och aktiva zonen.

MOTIVERANDE FAKTORER:

Rörelseglädje
 Självalda utmaningar
 Stimulering av fantasin
 Möjlighet till eget skapande
 Social stimulans
 Positiva sinnesupplevelser
 Föränderliga miljöer
 Praktiska uppgifter som ger mening

TYPER AV LEK SOM ÄR JÄMSTÄLLDA:

- Balansera
- Hoppa
- Klättra
- Gräva
- Naturlek
- Lek med lösa material

Varierad lek

Skala, material och platser



Skolgården/förskolegården ska ha varierade platser för lek och innehålla element och miljöer som ger förutsättningar för detta.

OLIKA FORMER AV LEK:

1. Motorisk lek
2. Utforskande lek
3. Rollek
4. Fantasilek
5. Kreativ lek
6. Regellekar
7. Bråklek (på engelska rough-and-tumble)
8. Närma sig fara (på engelska deep play)
9. Lek genom kommunikation
10. Vidlyftig lek



När barnen leker i naturen är **löst material** en viktig komponent. Att kunna samla pinnar, kottar eller andra fröställningar gör det möjligt för barnen att använda dem i sin lek, men också i verksamhetens pedagogiska arbete.

Olika typer av markmaterial möjliggör lek på olika sätt, till exempel att rista.



På gården ska det finnas **stockar, stenar och stubbar** som barnen kan leka på och med. De bidrar till att barnen utvecklar sin motorik och stimulerar till en mer fri lek än av fabriksstillverkad lekplatsutrustning. Leken blir mer jämställd och fredlig. Stockar och stenar kräver också mindre underhåll än ordinär lekutrustning. För att uppnå detta är det positivt att skoltomten eller förskoletomten är förlagd på en plats där det till största del går att nyttja befintlig natur.

Varje förskolegård/skolegård ska ha ett **sandlandskap**. Sandlandskap är populära upp i mellanstadieåldern, men även äldre barn på t.ex. anpassad grundskola kan vilja leka i sandlandskapet. Området med sand bör vara minst 20 kvadratmeter så att flera lekar kan pågå parallellt. Helst ska gården ha flera stycken, varav ett i den trygga zonen. Regnskydd eller tät pergola bör inte vara placerad över sandlandskap för att sanden inte ska torka. Den bästa skuggan är lövskugga. Sandlandskapet ska ge möjlighet till varierad lek, motorisk träning för de minsta, möjlighet att skapa i

formbar sand och möjlighet att gräva. Ett sandlandskap utformas i flera delar och bör ha en sarg av trall eller stockar, samt en tillgänglig del. Olika lekredskap kan integreras i sandlandskapet, till exempel balanslek.

Gården ska ha en **variation av markmaterial**. De ska ha olika karaktär och egenskaper, som släta, ruffiga, hårda och mjuka, genomsläppliga. Materialen ska även ge möjlighet för barnen att själva göra avtryck, exempelvis genom att rista. Variationen av markmaterial ska bidra till en känsla av rumslighet, visa på gränser mellan olika platser och zoner och ge barnen olika upplevelser. Barnen ska få en upplevelse av att olika material känns olika när man kliver på dem. Asfaltsytor kan målas för olika typer av lekar och spel och kan användas för olika konstyttringar och för att tillgängliggöra ett ledstråk.

På skolgården bör det finnas **plank** som kan användas för lek. Mot ett plank kan man spela boll eller kasta snöbollar, men det är också möjligt att sätta upp dukar för målning eller andra former av skapande. Planket kan finnas i den öppna eller aktiva zonen och gärna ligga nära platser för annan pedagogisk verksamhet, till exempel ett uteklassrum.



Bild: Fredrik Sandin Carlsson

TÄNK PÅ ATT!

Traditionell lekutrustning kan med fördel integreras i den gröna miljön. En större klätterställning med olika nivåer bidrar till variation och lekvärde där man kan öva sin motorik, leka kull med mera. Olika nivåer i klätterställningen utmanar barnen allt eftersom de växer och utvecklas.

MOTSATSER ATT TÄNKA PÅ FÖR ATT SKAPA VARIATION:

Öppet – Slutet
Hårt – Mjukt
Plant – Kuperat
Löst – Fast
Utrustning – Okodade ytor
Högt – Lågt
Sol – Skugga



Pedagogik

Gården som plats för lärande



Utomhusklassrum. En skolgård bör ha en yta särskilt lämpad för utomhuspedagogik, till exempel ett utomhusklassrum. Ett utomhusklassrum bör placeras i en lugn del av gården, där ljudnivåerna är relativt låga och det är möjligt att vistas utan att störas av områden för lek och stråk med förbipasserande.



Växter i det pedagogiska arbetet. Växtval som tydligt visar på årstidsväxlingar med blommor eller fröställningar på våren och röda löv på hösten lär barnen om naturens processer. Med träd, buskar och perenner som ger löv, kottar och fröställningar i olika färger och former kan gårdens växter bidra på många olika sätt till undervisningen. En stor variation av arter är alltid positivt och ökar möjligheterna för verksamheten att använda utemiljön i undervisningen.



Odling och kompost bör vara en möjlighet på skolgården/förskolegården. Det ger barnen möjlighet att lära sig om odling, ekosystemtjänster, matförsörjning och biologisk mångfald.



Bild: Filip Urban

Materialförråd. Vid de platser där gården har materialförvaring ska det finnas en hårdgjord yta i närheten. Här kan barnen använda styltor, byggklossar, ställa fram staffier och annat material i undervisningen eller för rastverksamheten.

Vattenlek. Förutsättningar för vattenlek ska alltid finnas på en gård och gärna på flera platser. Vattenleken är också lämplig att integrera i slänter eller andra typer av sluttningar, finns det inte naturligt på gården kan de konstrueras på olika sätt så att vattnet kan få en fallhöjd.

TÄNK PÅ ATT!

På gården kan det finnas skyltning som beskriver gårdens växter. Den kan användas i undervisningen, bli en del av berättelsen om barnens utemiljö och förklara för föräldrarna hur gårdens växtlighet är planerad utifrån barnens behov.



Övrigt

Förvaring, belysning, eluttag och vattenutkastare



För att gården ska fungera praktiskt ska stöttande funktioner finnas. Det handlar bland annat om vattenutkastare och eluttag, som placeras och utformas så att obehöriga inte kan använda dem utanför verksamhetstid.

Eluttag ska placeras på byggnadens fasad alternativt i/på ett förråd eller på andra lämpliga ställen på gården. Det ska också finnas minst en **vattenutkastare**. En större gård bör ha fler lägen med vatten, exempelvis vid odling, vattenlek och för vattenspridare.

Förvaring ska vara ändamålsenlig och dimensionerad för förskolans eller skolans planerade elevantal och vara tillgänglig för rastverksamheten och för personalen i undervisningen.

Belysning. För att gården ska vara tillgänglig och användbar året runt ska gårdarna ha, inte bara funktionsbelysning, utan även social belysning. Att belysa vertikala element och vegetation så att rum och gränser framträder skapar trygghet under den mörka tiden och ger ytterligare variation i upplevelsen av gården. Det innebär att belysningen dels ska vara funktionell, lysa upp stråk och göra platser tillgängliga, dels att den ska vara social och skapa rumsligheter och identitet på platser för lek och vistelse.



Att väga olika intressen

Att skapa goda utemiljöer för förskolor och skolor är komplext, det finns många motstående intressen. I planeringen av gårdarna är det viktigt är att vara transparent i att det finns intressekonflikter, i nästan alla projekt måste val och prioriteringar göras. Med barnrättsperspektivet i fokus ska detta göras, med hänsyn till lekvärden och övriga aspekter som påverkar och stöttar en hållbar utformning. Några vanliga intressekonflikter att ta ställning till när ytorna disponeras, programmeras och utformas listas här:

Grönska – Slitage/kompaktering

Grönska på gårdar utsätts för högt slitage. Gräs och lågt växande planteringar kan få svårt att etablera sig. Trädrötter kan inte få näring, vatten och luft när jorden kompakteras. För att säkra grönska på gårdarna är det därför nödvändigt att planera för tålig vegetation av olika slag och växtbäddar som inte kompakteras. Att arbeta med grönskeöar och att stängsla in grönskan under etableringen är en strategi för att minska slitage och kompaktering av grönyttorna.

Naturliga markmaterial – Fysisk tillgänglighet

Stadens mål är att minska andelen hårdgjord yta och anlägga gårdar som har en större andel naturliga miljöer. Samtidigt ska gårdarna vara tillgängliga för alla barn. En viktig aspekt är att alla barn ska ha tillgång till olika funktioner, men hela gården behöver inte vara tillgänglig för alla. Den fysiska tillgängligheten till grönska kan till exempel göras genom grönskeöar med tillgängliga spänger eller gångar. Ytor som anläggs med icke naturliga markmaterial behöver utformas med omsorg för att skapa attraktiva och intressanta miljöer för barn.

Överblickbarhet – Avskildhet

Överblickbarhet är en fråga om pedagogernas möjlighet att ha uppsikt över barnen men påverkar också hur öppna gårdarna uppfattas utanför verksamhetstid. Att det finns avskilda ytor för återhämtning är viktigt, för alla beroende på dagsform och humör och särskilt

för barn med NPF-diagnoser. Avskildhet kan åstadkommas på olika sätt, ett exempel är att arbeta med flerskiktighet i vegetation. Överblickbarhet kan också åstadkommas genom att pedagogerna rör sig runt på gården och har flera ankarplatser så att de kan ha god uppsyn.

Högintensiva ytor – Avskilda ytor

Om tillräcklig yta finns och alla önskade zoner finns minskar risken för intressekonflikter. När ytan är begränsad kan funktionerna på gården inkräkta på varandra. Exempelvis har ytor för sport en intensiv karaktär som riskerar att dominera och tränga undan andra lekvärden samt påverka värdet av reträttplatser.

Leriga miljöer – Leriga barn

Fler naturmaterial och utrymmen för lek i naturmiljö innebär goda lekvärden för barnen, men ställer också krav på tåliga kläder. Leriga och smutsiga kläder kan innebära utmaningar för såväl verksamhet som vårdnadshavare. Viktigt att utgångspunkten är att barnen ska ha tillgång till en fri och stimulerande lek.

Löst material – Skräpighet

Barn och vuxna har ofta olika blick på vad som är skräpigt och vad som är ett potentiellt lekvärde. Höga lekvärden på en gård innebär löst material och ytor barnen kan påverka själva, för till exempel kojbyggen. Skötsel av gårdarna behöver ske så att gårdarna inte får en steril miljö och att löst material finns tillgängligt för barnen. Hur viktigt är det att klippa ner sly? Hur ofta måste man sopa asfalten?

Skapa en miljö – Ta hand om en miljö

Vissa ytor eller lekvärden kan periodvis vara svåra att upprätthålla, det kan gälla till exempel odling. När dessa ytor planeras in är det bra att tänka att de även kan ha en tillfällig användning, till exempel att odlingsytor kan täckas över och användas som sittplatser eller liknande under delar av året eller under de perioder när det är svårt att sköta om dem.

